

## Құмырашылар шеберханасы

Ортағасырлық Сығанақ қалашығында жүргізілген маусымдық далалық зерттеу жұмыстары барысында қамал қабырғасының ішкі құрлымын анықтау мақсатында археологиялық қазба жұмыстары жүргізілді. Қазба орны шартты түрде №22 қазба орны болып белгіленді. Қазба шығыс қақпадан солтүстік-батысқа 40 м қашықтықта, қақпаның сол қапталындағы қамал қабырғасына іргелес 10x8 м көлемінде салынды. Қазба жұмыстары жүргізілмей бұрын беткі қабаттағы шөптер тазартылып, суретке түсіру жұмыстары жүргізілді.

№22 қазба орнында жүргізілген археологиялық қазба жұмыстары барысында, реперлік нүктеден 5 см тереңдіктен шеңбер пішінді, жиектері қатты жанған оттың салдарынан қызарып күйген саз ыдыстарды күйдіруге арналған пеш құмдан анықталды (Сурет 1). Аталмыш пеш құмдан шартты түрде №1 пеш құмдан болып белгіленді. Тазалау жұмыстары барысында аталмыш пеш құмданның екі камерадан тұратындығы анықталды. Төменгі бөлігінде от жағуға арналған камера орналасса, жоғарғы бөлігінде саз ыдыстарды күйдіруге арналған үсті жабық камерасы болған. Дегенмен аталмыш пеш құмданның саз ыдыстарды күйдіруге арналған жоғарғы камерасы сақталмаған. Пеш құмдан ішіндегі бос топрақты тазалау барысында көп мөлшерде саз ыдыстардың қатты күйіп тасқа айналып кеткен бөліктері, күл және шлак қалдықтары анықталды. Пеш құмданның оттық бөлігінде оттың соншалық қатты жануының салдарынан оңтүстік-батыс бөлігі тұтастай балқып 4-5 см қалыңдақта шылаққа айналған. Аталмыш пеш құмданның оттық камерасының ауданы 2,10 м, тереңдігі 0,53 м екендігі анықталды (Сурет 2-3).

Жүргізілген археологиялық қазба жұмыстары барысында, реперлік нүктеден 5 см тереңдіктен, пеш құмданның оңтүстік-шығыс бөлігінен солтүстік-шығыс оңтүстік-батыс бағытында орналасқан қамал қабырғасының ішкі бөлігі анықталды. Пайымдауымызша қамал қабырғасының ішкі бөлігінде қамал қабырғасын бойлай орналасқан көшенің сол қапталында құмырашылар шеберханасы орналасқан. Себебі маусымдық далалық зерттеу жұмыстарымыздың барысында, қамал қабырғасына параллель аталмыш көшені бойлай құмырашылар шеберханасы орналасқандығы анықталды. Анықталған құмырашылар шеберханасының ұзындығы 15 м, ені болса 8 м алаңды қамтуда (Сурет 4-6).

Қазба жұмыстары барысында құмырашылар шеберханасын толық ашып зерттеу мақсатында қазба алаңы оңтүстік-батыс бағытында 5 м, солтүстік-батыс бағытында 2 м кеңейтілді. Реперлік нүктеден 5 см тереңдіктен бір-біріне іргелес орналасқан шеңбер пішінді екі пеш құмдан анықталды. Аталмыш пеш құмдандар шартты түрде №2 және №3 пеш құмдандар болып белгіленді (Сурет 7-9). Аталмыш құмдандардың аузы солтүстік-батысқа бағытталған, яғни тұйық көшеге ашылған. №3 пеш құмданның саз ыдыстарды күйдіруге арналған жоғарғы камерасының ызғарасы сақталған. Аталмыш ызғарадан шеңбер пішінді бірнеше тесік анықталды.



Сурет – 1. №1 пеш құмданның ашылу барысынан көрініс.



Сурет – 2. №1 пеш құмданның әуеден көрінісі.



Сурет – 3. №1 пеш құмданның көрінісі.



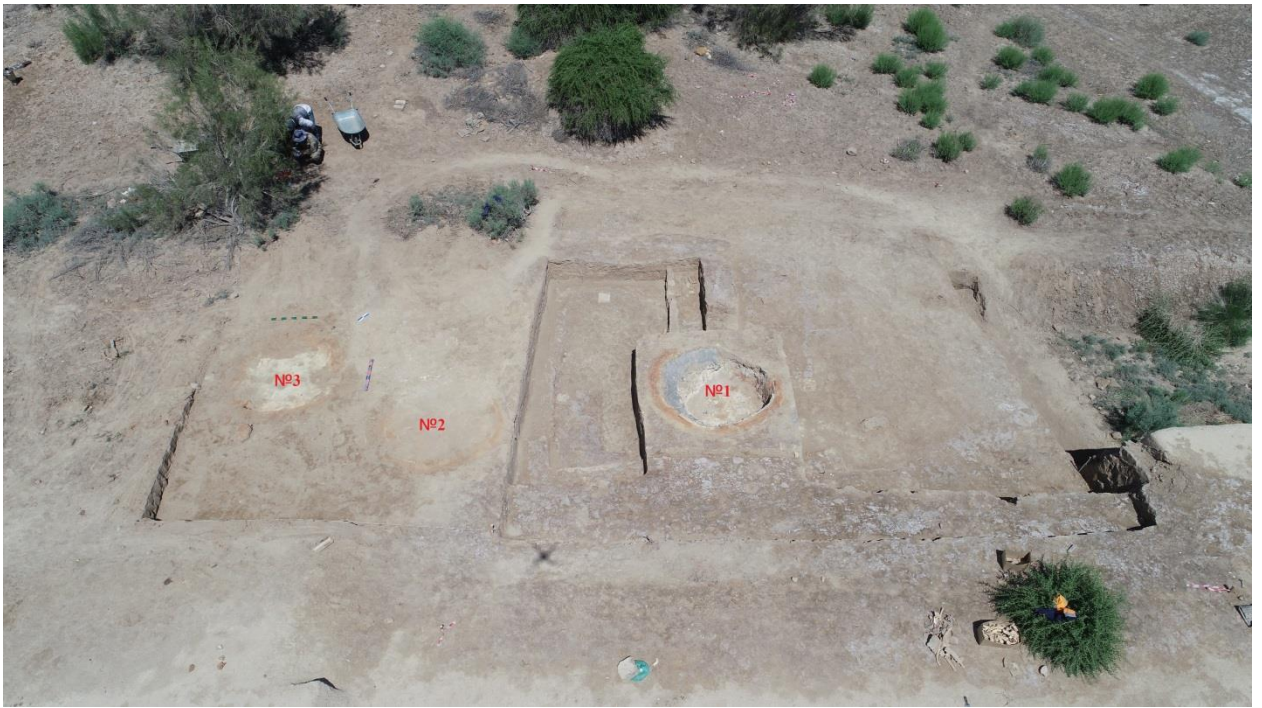
Сурет – 4. Қазба жұмысы барысынан көрініс.



Сурет – 5. Құмырашылар шеберханасының әуеден көрініс.



Сурет – 6. Құмырашылар шеберханасынан көрініс.



Сурет – 7. №2 және №3 пеш құмдандардың анықталу барысынан көрініс.



Сурет – 8. №2 пеш құмданның анықталу барысынан көрініс.



Сурет – 9. Құмырашылар шеберханасынан көрініс.