

Ортағасырлық Сығанақ қаласындағы №7 кесене.

Кесене Ортағасырлық Сығанақ қалашығының оңтүстік шығысында 1400 м қашықтықта шағын төбе ретінде сақталған. Аталмыш төбе үсті тегіс шеңбер пішінді болып келуде (сурет-8). Көлемі 26 м, биіктігі болса 1,5 м. Қазба жұмыстары барысында көлемі 12,2x10,1 м төрт бұрыш пішінді кесене орны анықталды. Кесененің порталы оңтүстік-батысқа бағытталған. Портал алды алаңына күйдірілген қыш төселген. Кесененің солтүстік-шығыс бөлігінен үш жерлеу орны анықталды (сурет-9). Пайымдауымызша кесененің сыртқы бөлігі сырлы әрлеуіш қыш қаптамалармен қапталған. Себебі қазба жұмыстары барысында кесененің сыртқы бөлігінен сырлы әрлеуіш қыш қаптамалар көптеп табылды.

Кесене ұзындығы 22,2 м., ені 16,7 м., биіктігі 0,3-0,4 м. болып келетін платформаның үстіне салынған (сурет-10). Платформа жиегін күйдірілген қыштармен төрт қатар биіктікте қалап шығып, ортасын қара балшық пен сазды араластырып толтырып шыққан. Платформаның батыс қабырғасының солтүстік-батыс бөлігі 3 м аралықта бұзылған. Шамасы ауыл тұрғындары ауыр техникамен сүргенге ұқсайды. Осы анықталған платформа алаңын қара саз балшықпен толтырып, бетін тегістеп ортасына кесене құрылысын тұрғызған. Ашылған кесененің ұзындығы 12,2 м., ені 10,1 м., қабырғаларының биіктігі 0,1-0,6 м. Кесененің порталы оңтүстік-батысқа қарай бағытталған. Портал алды алаңына күйдірілген қыш төселген, оның ұзындығы 10,1 м., ені 3,15 м. Анықталған порталдың ұзындығы 2,3 м., ені 1,6 м. Жалпы порталдың яғни оңтүстік-батыс қабырғасының қалыңдығы 3,7 м. Порталдың табалдырығына қыштарды тігінен қалап шыққан, ал қалған ішкі бөлігіндегі қыштар жалпағынан төселген (сурет-11). Кесене есігінің ені 1,45 м. Кесененің батыс, солтүстік және шығыс қабырғаларының қалыңдығы 1,55 м. Анықталған кесене қабырғаларына қаланған күйдірілген қыштардың көлемдері 5x24x24, 5x25x25 см болып келеді. Сондай-ақ қабырға табанына және жиектеріне бүтін қыштарды қалап шыққан, ал ортасына сынған қыштарды байланыстыра қалап ортырған. Қабырға астына толығымен қамыс төселгені байқалады, себебі қамыс шірінділері жақсы сақталған. Қабырғаның кейбір бөліктеріндегі қыштарды осы төселген қамыс шіріндісіне дейін алып кеткен. Сонымен қатар ашылған кесененің ішкі көлемі 7x7 м., еденіне күйдірілген қыштар жалпағынан төселген. Негізінен бұл еден төсендісі кесененің оңтүстік бөлігінде ғана сақталған, ал солтүстік бөлігінің қыштарын толығымен бұзып, алып кеткен. Кесененің солтүстік-шығыс бөлігінде еден деңгейінен 0,3 м. тереңдікте үш жерлеу орны анықталды. Ашылған жерлеу орныдарына шартты түрде оңтүстіктен солтүстікке қарай №1,2,3 сандырымен реттік номер қойылды (сызба-5). Жерлеу орындарына қарап бұл кесене бір әулетке тән екендігі анықталды.



8 сурет - №7 кесене орнының қазбаға



9 сурет - №7 кесененің әуеден көрінісі.

дейінгі көрінісі.

№1 жерлеу орнынның төрт бұрышын күйдірілген қыштармен жеті қатар биіктікте қалап, мүрденің бетін бос топырақпен толтырылған. Сонымен қатар бас жағындағы қаландысының беткі жағын баспалдақ тәрізді қалап, беткі қабатын күйдірілген қыштарды тігінен үшбұрышты тәрізді қиюластырып, жауып қойған. Жерлеу орнының ұзындығы 2,65 м., ені 1 м., тереңдігі 0,5 м. Мүрде оңтүстік-шығыстан солтүстік-батысқа қарай созылып жатыр. Басы солтүстік-батысқа бағытталып, беті-жүзі оңтүстік-батысқа қаратылған. Оң қолы шынтақтан аздап бүгіліп, ұзыннан жатыр. Сол қолы шынтақтан бүгіліп, жамбасына қойылған. Аяқтары тізеден аздап бүгіліп, түзу жатыр. Мүрдені тазалау барысында белінің тұсынан сақталуы орташа бір жүзді темір пышақ табылды. Сонымен қатар бас жағынан темір таға, сүйектен жасалған әшекей бұйым және «Т» тәрізді қола бұйымдар мен темір шеге қойылған. Мүрденің қасын қойылған жәдігерлерге қарап ер адам болуы мүмкін. Мүрденің ішек-қарын тұсынан бактериялогиялық анализ жасауға топырақ алынды.

№2 жерлеу орны №1 мүрдеден 0,5 м солтүстікте орналасқан. Жерлеу орнының солтүсік, шығыс және оңтүстік қабырғаларын күйдірілген қышпен қалаған. Ал батыс қабырғасын және бетін қам кесекпен қалаған. Мүрде үйінің ұзындығы 2,2 м., ені 1 м., тереңдігі 0,5 м. Мүрденің сүйектері толық сақталған. Басы солтүстік-батысқа бағытталып, бет-жүзі солтүстік-шығысқа қаратылған. Оң қолы шынтақтан шамалы бүгіліп, жанына қойылған. Ал сол қолыда шынтақтан аздап бүгіліп, жанына қойылған. Осы сол қолының шынтақ тұсында аумағы 12,5 см болып келетін қола айна және айнаның бетіне мүйізден жасалған тарақ қойылған. Аяқтары түзу жатыр. Мүрденің жанына қойылған әшекей бұйымдарға қарап әйел адамға тиесілі екендігі анықталды.



10 сурет - Кесене платформасының солтүстік бұрышы.

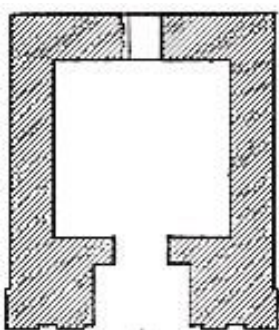


11 сурет - Портал алаңы мен кесене есігі.

№3 жерлеу орны №2 жерлеу орнынан 0,6 м оңтүстік-шығыста орналасқан. Мүрде үйінің жиектерін күйдірілген қышпен жеті қатар биіктікте қаланған. Оның ұзындығы 2 м., ені бас жағында 0,4 м., аяқ жағында 0,25 м. Басы солтүстік-батысқа қойылып, бет-жүзі батысқа қаратылған. Екі қолы шынтақтан ішке қарай бүгіліп, алақандары жамбас тұсына қойылған. Бас сүегіне қарағанда бұл мүрде жас баланың сүйегіне ұқсайды. Аяқтары түзу қойылған. Мүрде төбесіне белгі ретінде күйдірілген қыштарды ұзындығы 2 м., ені 0,6 м., биіктігі 1 м болып келетін қаланды қалаған.

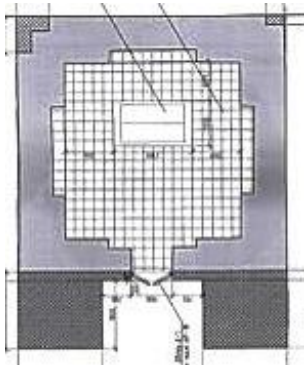
Кесенені қыш құландыларынан тазалау барысында әр түрлі өрнектегі сырлы және сырсыз қыш қаптамалар табылды. Қыш қаптамалардың жиырма екі түрі анықталды. Сонымен қатар әртүрлі көлемдегі күмбезге өрілген көк түсті қыш қаптамалар табылды. Кесененің орта тұсынан күмбез төбесіне қойылған құбба сынықтарыда кездесті. Осы

кесене құрылыстан шыққан құрылыс материалдарына қарағанда бұл кесенеден елге еңбегі сіңген, дәулетті бір әулетке тиесілі екені даусыз.

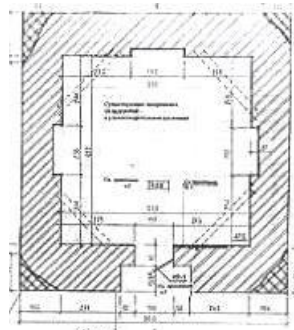


0 1 2 3 4 5 м

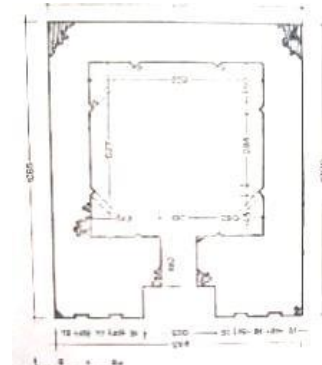
6 сызба - Сырлытам кесенесін.



7 сызба - Асанас кесенесін.



8 сызба - Сырлытам кесенесін.



9 сызба - Болған Ана кесенесін.

(Koshenova, 2016: 273-508)

Мұндай үлгідегі порталды, төрт бұрыш пішінді, бір бөлмелі кесенелердің қатарында Сырлытам кесенесін (сызба-6), Асанас кесенесін (сызба-7), Арал теңізінің оңтүстік-шығысындағы Сырлытам кесенесін (сызба-8), Болған Ана кесенесін (сызба-9) және т.б. кесенелерді айтуға болады.